



Samverkan mot brott

# ***Grannsamverkan***

GRANNSAMVERKAN  
I PRAKTIKEN

# Innehåll

## GRANNSAMVERKAN I PRAKTIKEN

<b>Detta är Grannsamverkan</b>	<b>1</b>
Kort historik	1
Grannsamverkan fungerar	2
Organisation	2

## I – INFORMATION TILL KONTAKTOMBUD OCH HUVUDKONTAKTOMBUD

<b>Så här startar man Grannsamverkan</b>	<b>3</b>
Övergripande krav för Grannsamverkan	3
<b>Rollfördelning inom Grannsamverkan</b>	<b>4</b>
Polisens uppgift i Grannsamverkan	4
Kontaktombudens uppgift inom Grannsamverkan	5
Huvudkontaktombudens uppgift inom Grannsamverkan	6
Bostadsbolagets eller föreningens roll inom Grannsamverkan i flerfamiljshus	6
Grannstöd – en utveckling av grannsamverkan	6
<b>Material inom Grannsamverkan och logotypen</b>	<b>7</b>
Informationsmaterial	7
Skyltar och dekaler	8
Brevmall lokal Grannsamverkan	8

## 2 – INFORMATION TILL HUSHÅLL INOM GRANNSAMVERKAN

<b>Grannsamverkan i vardagen</b>	<b>9</b>
Minimikrav för medverkande i Grannsamverkan	9
Rekommendationer	9
<b>Brottsförebyggande åtgärder</b>	<b>10</b>
Mekaniskt skydd – gör det svårt att komma in – och att komma ut	10
Fönster	10
Fönsterdörrar	11
Ytterdörrar	11
Nycklar	11
Värdeförvaring	11
Postlåda och postfack	12
Förråd och garage	12
Larm	12
Märkning	12
Inventarielista	13
Godkända säkerhetsprodukter	13
Brottsförebyggande tips i vardagen	14
<b>Om något händer – checklista</b>	<b>15</b>
Vid misstanke om brott	15
Vid påbörjat angrepp	15
Gör en polisanmälan	16
Anmäl skadan till ditt försäkringsbolag	16
<b>Blanketter, kontaktinformation och länkar</b>	<b>17</b>



### Detta är Grannsamverkan

I denna broschyr finner du information om hur man startar och driver Grannsamverkan och vad man kan göra för att förebygga brott. Den första delen vänder sig i huvudsak till kontaktombuden. Den andra delen till hushåll inom Grannsamverkan.

Syftet med Grannsamverkan är att göra bostadsområden mindre attraktiva för brottslig verksamhet genom ökad uppmärksamhet från de boende i området samt kunskap om hur man skyddar sig, vilket avskräcker och försvårar för tjuven.

Målet med Grannsamverkan är att minska brottsligheten och öka tryggheten och därmed också trivseln i bostadsområden. Detta uppnås genom sociala nätverk bestående av boende i ett område som samarbetar, stödjer och hjälper varandra och samtidigt har en god uppmärksamhet på vad som händer i området och har kontakt med polisen. Grannsamverkan ger också möjlighet till ökad kunskap om risker, hur man förebygger skador och skyddar sin boendemiljö mot brott.

Grannsamverkan kan tillämpas i flera olika boendeformer, såväl i villa/radhusbebyggelse som i områden med flerbostadshus. Även i områden med fritidshus fungerar Grannsamverkan.

Läs mer om Grannsamverkan och hitta informationsfilmer och användbara länkar på [www.samverkanmotbrott.se](http://www.samverkanmotbrott.se).

#### Kort historik

Grannsamverkan, som vi tillämpar den idag, startade på 1970-talet i Seattle, USA. Bakgrunden var att ett bostadsområde drabbats av en inbrottsvåg som polisen med traditionella metoder inte kunde komma tillrätta med. Grannsamverkan har idag en stor spridning över världen och i Sverige där den första Grannsamverkan startades 1985 i Linköping. Grannsamverkan är idag en del av Samverkan mot brott, som i sin tur är en organisation bestående av Polisen, Folksam, if skadeförsäkring, Trygg Hansa, Länsförsäkringar, Dina försäkringar, Moderna försäkringar, SSF Stölskyddsforeningen, BRÅ, Sveriges Kommuner och Landsting, SABO, Hyresgästföreningen och Villaägarna, som alla verkar för att skapa ett tryggare boende. Grannsamverkan ingår också i Polisens linjeorganisation.

## Grannsamverkan fungerar

Brottsförebyggande rådet, BRÅ, har genomfört en utvärdering av en rad studier om hur Grannsamverkan fungerar. Resultatet visar att Grannsamverkan minskar brottsligheten i genomsnitt med 1/4 eller 26%.



## Organisation

Grannsamverkan på lokal nivå kräver samarbete mellan boende och polis, men många gånger är fler aktörer, till exempel representanter från kommunen, lokala brottsförebyggande råd, försäkringsbolag, fastighetsägare eller boendeorganisationer också en viktig del av samverkan.

Polis/kommun har i första hand kontakt med kontaktombuden. Ett kontaktombud ansvarar för ca 10-12 hushåll och är en länk mellan polis/kommun och de boende. Om det är väldigt många boende i området så utses ett huvudkontaktombud som då är länk mellan polis/kommun och kontaktombuden.

Det är helt avgörande för framgång att de boende själva är engagerade och det är även de boende som tar initiativ till att starta Grannsamverkan i området.

Det är också de boende som ser till att Grannsamverkan är levande och aktiv över tid.



### Så här startar man Grannsamverkan

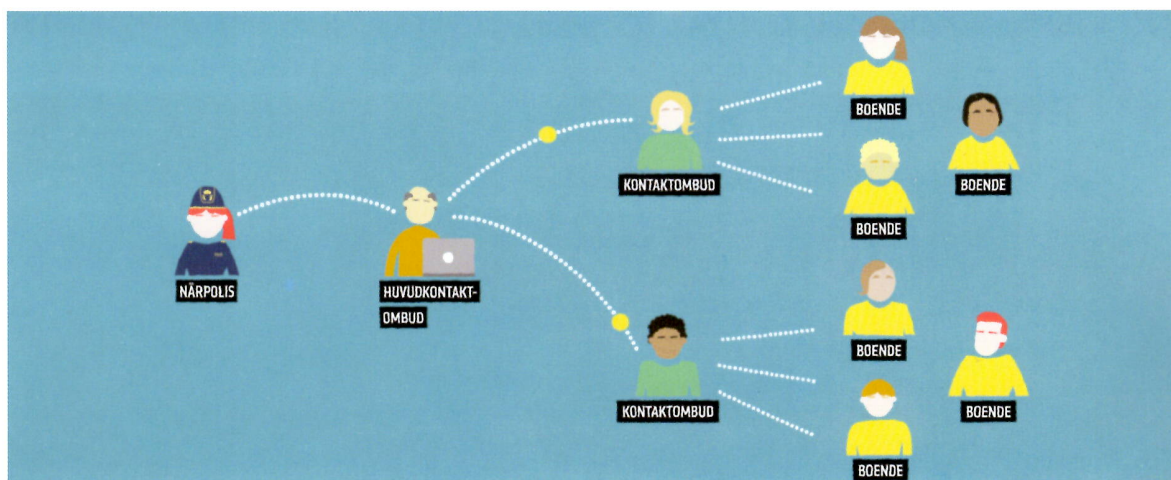
På initiativ av boende kontaktas den lokala polisen på telefonnummer 114 14. De ansvarar för att starta samverkan i samarbete med övriga aktörer (t ex kommunen). Polisen ansvarar även för att genomföra en utbildning för kontaktombuden där också i vissa fall de boende och boendeorganisationer eller fastighetsägare medverkar. I anslutning till utbildningen kan något försäkringsbolag och/eller representant för räddningstjänsten medverka för att ge förebyggande information. På, eller i anslutning till, mötena ska dock inga fristående leverantörer av säkerhetsprodukter/tjänster medverka.

Polisen ansvarar också för beställning av skyltar och dekaler till Grannsamverkanområdet som sedan kontaktombuden ser till att sprida vidare inom området. Skyltarna sätts upp på överenskommen plats och i samråd med kommunen.

#### Övergripande krav för Grannsamverkan

För att området ska få använda Grannsamverkansskylten och övrigt material från Samverkan mot brott ska verksamheten/samverkan uppfylla följande krav:

- ▶ Polisen ska ha tydlig roll i samverkansarbetet.
- ▶ Organisation och bedrivande av Grannsamverkan ska motsvara beskrivningen i denna broschyr.
- ▶ Möten ska anordnas löpande med inblandade aktörer och boende för att se till att hålla verksamheten levande.
- ▶ Information till boende om brottsutveckling etc. ska tillhandahållas via polis/kommun regelbundet.
- ▶ Utbildningen ska utöver information om hur Grannsamverkan fungerar också innehålla brottsförebyggande information till den enskilde.
- ▶ De boende ansvarar för att det bedrivs en aktiv Grannsamverkan. Med aktiv menas att information och kunskapsdelning om området och brottsutvecklingen är ständigt pågående och nya boenden informeras skyndsamt om det arbete som bedrivs och vad det innebär.



## Rollfördelning inom Grannsamverkan

Det är de boende, fastighetsägare eller bostadsrättsföreningar i ett område/trapphus som initierar start av Grannsamverkan. Det är också de boende i samarbete med polisen som håller samverkan levande.

Polisen tillhandahåller utbildning, material och lokal information om brottsutvecklingen eller påverkande händelser i området och deltar i informationsträffar löpande. I många fall har kommunen en viktig roll som informationsspridare och administrativt bidragande i arbetet.

### Polisens uppgift i Grannsamverkan

Polisens medverkan är avgörande för Grannsamverkan. Det är den lokala polisen i ett område har följande ansvarsområden:

- ▶ Ansvara i samverkan med kommunen, för att på eget eller boendes initiativ genomföra utbildning för kontaktombuden.  
För utbildningstillfället finns informationsfilmer att tillgå på [www.samverkanmotbrott.se](http://www.samverkanmotbrott.se)
- ▶ Utan onödigt dröjsmål beställa Grannsamverkanmaterial till aktiva områden från SSF Stöldskyddsföreningen. Verksamheten ska ha kommit igång innan skyltar levereras till området.
- ▶ Ansvara för att själva eller i kommunens regi hålla och löpande uppdaterad förteckning över kontaktombuden med kontaktuppgifter.  
Exempel på mall för lista finns på [www.samverkanmotbrott.se](http://www.samverkanmotbrott.se)
- ▶ Informera kontaktombuden kontinuerligt och direkt vid ökad brottsaktivitet, samt lämna lokal brottsstatistik. Informationen ska kunna vidarebefordras till boende av kontaktombuden.
- ▶ Att tillhandahålla möjlighet för de boende att märka sina ägodelar och se till att kontaktombuden får denna information för vidarebefordran till boende.
- ▶ Att en gång per år i samverkan med kommunen samla kontaktombud för att diskutera samarbetet och informera om inbrottskydd.

**OBS! Lagg inte upp lager av material. Detta riskerar att förstöras eller bli inaktuellt innan det kommer till användning. Var också noga med att dela ut rätt material till rätt mottagare.**

## Kontaktombudens uppgift inom Grannsamverkan

### *En kvart i månaden*

Att vara kontaktombud är en viktig uppgift, som när samverkan är igång inte tar mer än c:a en kvart i månaden.

### *Utbildning och information:*

- ▶ Delta i utbildning hos polis/kommun avseende Grannsamverkan.
- ▶ Delta i informationsträffar ordnade av polis eller fastighetsägare.
- ▶ Informera hushållen i det egna området om Grannsamverkan och skapa engagemang för medverkan och löpande ansvara för att hushåll i det egna området får del av ny information.
- ▶ Om ni startar en sms-kedja/app för informationsöverföring så tänk på vem som ska ansvara för informationen och att alla boende kan nås av information. Det är också viktigt att tänka på att inte skicka ut/lägga ut känslig information på ett sätt så att den kan bli nåbar för obehöriga. Fler tips om vad som är bra att tänka på finns på [www.samverkanmotbrott.se](http://www.samverkanmotbrott.se).
- ▶ Årligen ha en träff med grannarna i det egna området och diskutera samarbetet.
- ▶ Upplýsa grannarna om vikten av att uppfylla kraven för Grannsamverkan och också informera om motiven till varför kraven finns, d.v.s att det krävs samverkan för att det ska fungera och att man kan göra mycket själv för att försvåra för brottslingarna.
- ▶ Till anslutna hushåll fördela dekaler och annan information, från polis, samt kunna hänvisa de boende till blanketter som bland annat Grannlappen, inventarieförteckning och blankett för iakttagelser i samband med misstänkt brott. Information och blanketter finns att ladda ner från [www.samverkanmotbrott.se](http://www.samverkanmotbrott.se).
- ▶ Informera nyinflyttade om Grannsamverkan, inbjudna dessa att delta och leverera relevant information till dem.



### *Listning av hushåll:*

- ▶ Upprätta och löpande uppdatera lista med kontaktuppgifter över de hushåll som ingår i områdets Grannsamverkan. Listan kan alla i gruppen få del av så att ni kan nå varandra vid behov. Hushåll som väljer att stå utanför Grannsamverkan ska finnas med i listningen över hushåll utan kontaktuppgifter. Det är viktigt att respektera om någon/några väljer att stå utanför Grannsamverkan, eller av andra skäl inte vill lämna alla kontaktuppgifter.

Exempel på/mall för lista finner du på [www.samverkanmotbrott.se](http://www.samverkanmotbrott.se)

### *Skyltning:*

- ▶ Vara aktiv vid planläggning och uppsättandet av Grannsamverkansskylt/ar i området, samt omgående byta ut trasiga, urblekta eller nedklottrade skyltar (nya skyltar beställs via polisen). Skyltarna ska användas med förnuft och enbart sättas upp vid infarter till bostadsområdet och på andra särskilt viktiga platser (mot eventuell allmänning, vid gemensam parkering etc).

**OBS! Stäm alltid av med kommunen innan skyltning sker på allmänna platser.**

## Huvudkontaktombudens uppgift inom Grannsamverkan

I områden med många boende kan det av praktiska skäl utses huvudkontaktombud som blir den naturliga länken mellan polis/kommun och övriga kontaktombud.

Förutom de uppgifter som kontaktombuden har så har huvudkontaktombudet ansvaret för att hålla uppdaterade kontaktlistor på vilka kontaktombud som ingår i området.

## Bostadsbolagets eller föreningens roll inom Grannsamverkan i flerfamiljshus

I flerfamiljshus har ofta föreningen eller bostadsbolaget en viktig del som samverkanspart i Grannsamverkan, bland annat i uppstartsskedet. I övrigt ska föreningen/bostadsbolaget:

- ▶ Tillsammans med kontaktombuden upplysa medlemmarna/hyresgästerna om vikten att uppfylla kraven för Grannsamverkan, t ex genom sina lokala informationskanaler och där också informera om motiven till varför kraven finns.
- ▶ I vissa fall anskaffa märkutrustning som kan lånas ut till de boende.
- ▶ Installera fungerande mekaniskt inbrottskydd i lägenheter, i entréer samt i källar- och vindsförråd.
- ▶ Aktivt informera de boende om hur det förebyggande skyddet fungerar och vikten av att det används på rätt sätt. Bra information om skalskydd m.m. finns på hemsidan samt i de informationsfilmer som går att ladda ner på [www.samverkanmotbrott.se](http://www.samverkanmotbrott.se).

I BRÅ:s skrift – ”Grannsamverkan i flerfamiljshus – en guide” finns mer information om hur man driver Grannsamverkan. Guiden finns att beställa hos [www.bra.se](http://www.bra.se) eller ladda ner på [www.samverkanmotbrott.se](http://www.samverkanmotbrott.se).

## Grannstöd – en utveckling av grannsamverkan

Grannstödsverksamhet kan startas där det finns Grannsamverkan och där lokal polis är engagerad. Verksamheten är inte en del av Grannsamverkan men ett nära samarbete med polis och andra intressenter inom Grannsamverkan är en förutsättning för Grannstödsverksamheten, som bygger på att frivilliga deltagare under ledning av lokal polis patrullerar bostadsområden huvudsakligen under vardagar på dagtid.

Grannstöd fungerar bäst i områden där såväl polis som kommun deltar i styrningen och drivandet av verksamheten. Läs mer om Grannstöd på [www.samverkanmotbrott.se](http://www.samverkanmotbrott.se).





## Material inom Grannsamverkan och logotypen

SSF Stöldskyddsföreningen tillhandahåller material som ingår i Grannsamverkan och detta kan enbart beställas av polis, kommuner med samverkansavtal med Polisen och försäkringsbolag. Det är därför till dessa du ska vända dig om ditt område behöver byta en skylt eller behöver annat material. Grundregeln är att ingen ska ligga på några lager av material då det blir såväl kostsamt som onödigt då gammalt material måste slängas när det uppdateras. Se därför till att bara beställa så mycket som verkligen behövs och överväg alltid om inte informationen kan skrivas ut/läsas direkt från nätet. Alla publikationer inom Grannsamverkan finns att hämta på [www.samverkanmotbrott.se](http://www.samverkanmotbrott.se). Allt grundmaterial (skyltar, dekal, information osv) är kostnadsfritt och finansieras av Samverkan mot brott.

### Informationsmaterial

Allt informationsmaterial finns för nedladdning på [www.samverkanmotbrott.se](http://www.samverkanmotbrott.se)

- ▶ Informationsfoldern "Detta är Grannsamverkan" finns på en rad språk och används för utdelning i områden som inte har Grannsamverkan. Informationen finns också att tillgå på många polisstationer.
- ▶ "Grannsamverkan i praktiken" (den här publikationen) beställs av polisen från SSF och delas ut av polisen till i första hand huvudkontaktombud och kontaktombud vid utbildningstillfällen.
- ▶ Informationsfilmer om Grannsamverkan som används vid uppstartsmöten för nya Grannsamverkan-områden.
- ▶ Informationsfilmer om mekaniskt skydd och hur man kan försvåra och förebygga brott, som används som inspiration vid uppstartsmöte och årliga träffar i Grannsamverkansgrupper.

OBS! beställ aldrig mer material än vad som beräknas gå åt.

## Skyltar och dekaler

- ▶ Skyltar beställs via lokal polis från SSF Stöldskyddsföreningen och lämnas ut till kontaktombuden när verksamheten kommit igång.
- ▶ Dekaler som kan sättas direkt på hus beställs av lokal polis och distribueras via kontaktombuden när verksamheten kommit igång.

Skyltarna ska sättas upp på strategiska platser vid infart till bostadsområdet, mot allmänning, på garage eller vid parkeringsplatser. I områden med flerfamiljs-hus kan mindre skylt även placeras synligt vid entrén. Samråd alltid med fastighetsägare eller förvaltare innan skyltar sätts upp.

Det fordras ibland särskilt tillstånd att sätta upp skyltar på offentlig plats. Kontrollera därför alltid med polisen eller kommunen innan skylten sätts upp. Se till att skylten inte skymmer sikten för trafikanter. Placera om möjligt skylten utom räckhåll för ”klotter- och sparkvandaler”. Har skylten blivit utsatt för skadegörelse, blekts eller blivit skadad – byt ut den snarast möjligt. En skadad skylt ger fel signaler. Dekalerna är tänkta att sättas upp vid entrédörr, altan/balkongdörr, på brevlåda eller garageport.



OBS! Grannsamverkans varumärke, d.v.s. logotypen med röd triangel och bruten kofot får inte användas i något sammanhang (varken i tryck eller i digital form) utan att detta på förhand, skriftligen har godkänts av SSF Stöldskyddsföreningen. Det råder strikta bestämmelser om hur logotypen får användas och missbruk beivras. Att trycka upp eget utformat material och dela ut inom ramen för Grannsamverkan är inte heller tillåtet om detta inte på förhand, skriftligen godkänts av SSF Stöldskyddsföreningen.

## Brevmall lokal Grannsamverkan

Mall för utskick med den lokala Grannsamverkansföreningen som avsändare finns att ladda ner på [www.samverkanmotbrott.se](http://www.samverkanmotbrott.se)

## 2 – INFORMATION TILL HUSHÅLL INOM GRANNSAMVERKAN



### Grannsamverkan i vardagen

Uppmärksamhet och engagemang i att tillsammans hjälpas åt att förhindra brott i det egna bostadsområdet utgör grunden för Grannsamverkan. Det innebär att alla i området är mer uppmärksamma på vilka som rör sig i området, noterar det som verkar misstänkt eller konstigt och tillkallar polis vid pågående angrepp. Det finns en rad krav som ska vara uppfyllda för att nå framgång med Grannsamverkan.

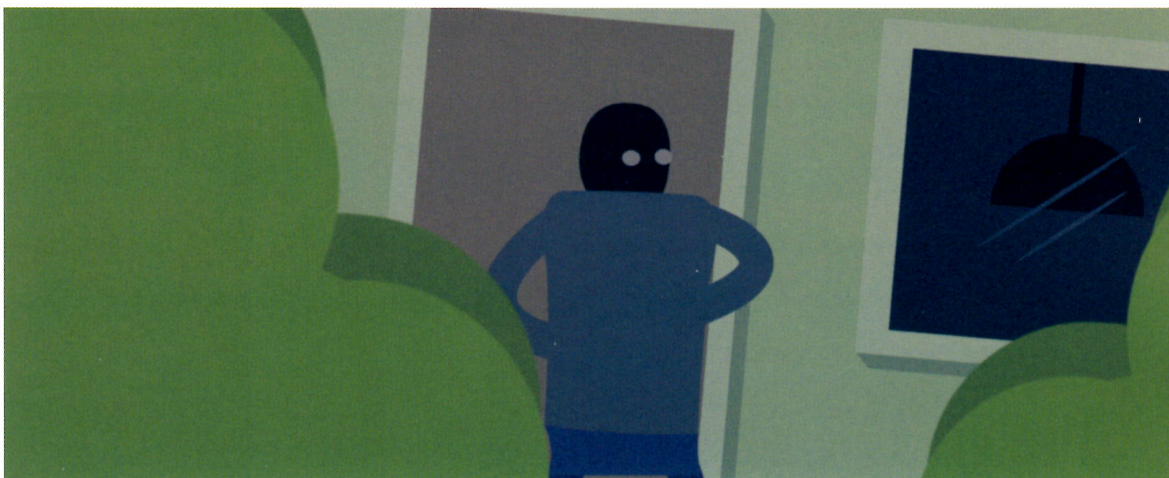
#### Minimikrav för medverkande i Grannsamverkan

- ▶ Meddela dina grannar och/eller kontaktombud om du är bortrest mer än några dagar – det gör att uppmärksamheten ökar runt ditt hem.
- ▶ Vara förtrogen med de tips om hur du förebygger brott och skyddar ditt hem som finns i denna folder, i utbildningsfilmerna och på [www.samverkanmotbrott.se](http://www.samverkanmotbrott.se). Att åtgärda svagheter i ditt hem gör skillnad och försvårar för tjuven.
- ▶ Förvara värdehandlingar och värdesaker på ett betryggande sätt. Ju mer värden du har desto mer intressant blir det att bryta sig in.
- ▶ Vara allmänt vaksam om onormala händelser inträffar och kontakta polisen på 114 14 om du upptäcker något som verkar misstänkt. Vid lämplig tidpunkt bör du också informera kontaktombudet. Uppmärksamhet som märks är avskräckande för tjuven.

#### Rekommendationer

- ▶ Upprätta en inventarieförteckning och/eller fotografera/filma bostaden och dina värdesaker. Förvara materialet i bankfack eller i stöldskyddsregister.
- ▶ Märk stöldbärlig egendom antingen via produkter som finns att köpa på marknaden eller via märk-utrustning som kan lånas av polisen (i vissa fall även från fastighetsbolag eller bostadsrättsförening).

Om du deltar i Grannsamverkan i ett fritidshusområde gäller ovanstående under högsäsong. Under resten av året bör ni gemensamt komma fram till hur löpande övervakning av fritidshusområdet ska organiseras. I annat fall ligger det på var och en att övervaka sitt fritidshus. Det är viktigt att tänka på att inte förvara stöldbärliga föremål såsom handverktyg, värdesaker eller värdehandlingar i fritidshuset.



## Brottsförebyggande åtgärder

För att försvåra för tjuven finns en rad åtgärder var och en kan vidta. Hemsäkerhet genomförs i tre steg. Utöver Grannsamverkan är det också viktigt att se över sitt mekaniska skydd som kan kompletteras med larm. Vi rekommenderar även märkning och registrering av värdeföremål.

### Mekaniskt skydd – gör det svårt att komma in – och att komma ut

Ett bra inbrottskydd ska inte bara försvåra inbrott, utan också försvåra bortförandet av stöldgods samt avskräcka från inbrottsförsök. Inget inbrottskydd är fullkomligt men ju svårare det är att fullborda ett inbrott desto större är möjligheten att förövaren misslyckas eller blir upptäckt.

På [www.samverkanmotbrott.se](http://www.samverkanmotbrott.se) kan du läsa mer och se informationsfilmer om mekaniskt skydd och larm.

### Fönster

Ett bra fönsterlås gör att tjuven inte kan öppna fönstret utifrån och därmed lätt ta sig in i bostaden. Det försvårar även för tjuven att lyfta ut saker utan att riskera att skära sig på en trasig fönsterruta.

Om ditt hem har fönster i markplan, som kan nås från loftgång, tak eller med hjälp av stege samt källarfönster så är dessa fönster extra utsatta och därför viktiga att inbrotts-skydda.

Fönster som sällan öppnas, till exempel källarfönster kan skruvas igen med envägsskruv eller monteras med fönsterspärr, som är ett metallbeslag som skruvas fast på insidan av fönstret.



### Fönsterdörrar

Fönsterdörrar är en vanlig inbrottsväg. Bra lås till fönsterdörren gör att tjuven inte kan öppna dörren utifrån efter att ha slagit sönder rutan. Det gör att det blir svårare att ta sig in och också att lyfta ut stulna föremål utan att behöva göra det genom en trasig ruta med risk för att skära sig eller förstöra föremålen.

Många fönsterdörrar saknar skydd i spegeln under fönstret. Spegeln kan man då förstärka med stålplåt. Saknar dörren stålplåt blir det enkelt för tjuven att sparka in spegeln och via den vägen ta sig in i hemmet.



### Ytterdörrar

Ibland glömmer man att baddörren behöver ha samma skydd som entrédörren. Baddörren kanske ligger skyddat och med lite eller ingen insyn alls. Där kan en inbrottsstjuv stå och bryta upp dörren med minimal risk för upptäckt.

Alla dörrar som leder till en bostad bör ha samma säkerhetsskydd. För fönsterdörrar finns dock särskilda rekommendationer.

Säkerhetsdörrar med godkänd låsenhet bör finnas i alla hem. Låsen gör att tjuven inte kan öppna dörren inifrån efter att ha tagit sig in i hemmet och hindrar att den vägen ta sig ut med stulna föremål.



Observera att dörren måste kunna öppnas inifrån när någon är hemma för att kunna evakuera vid en eventuell brand.

### Nycklar

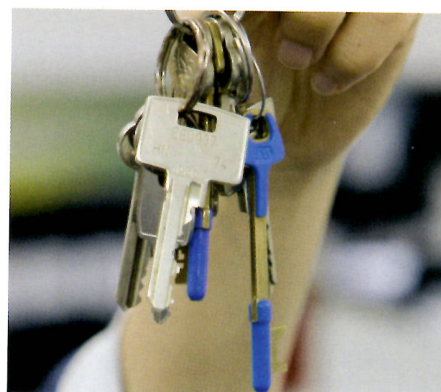
Nycklar bör vara kopieringsskyddade, det minskar risken för inbrott om nyckeln blir stulen.

När du flyttar in i ett nytt hem kan det vara en god idé att byta ut låset som den förra ägaren eller hyresgästen hade. På så sätt har du full koll över alla nycklar som finns till hemmet.

### Värdeförvaring

Har du värdeföremål eller kontanter hemma så bör dessa förvaras i ett säkerhetsskåp eller i ett värdeskåp. Tänk på att skåpet måste förankras i golv eller vägg enligt tillverkarens anvisningar.

Ett bra skåp gör att det tar betydligt längre tid för tjuven att komma åt dina värdesaker.



## Postlåda och postfack

En lättillgänglig postlåda gör det enkelt för tjuven både att se om du är bortrest men också för att utsätta dig för idkapning – exempelvis genom att beställa kreditkort i ditt namn och sedan vittja din post och börja handla.

Ha därför ett lås på din postlåda.

För lägenheter med brevinkast finns det diverse olika lösningar ute på marknaden som omöjliggör för tjuven att se in i brevinkastet och titta efter eventuell post som ligger på golvet.

Vissa flerfamiljshus har postfack samlade i entrén som vanligtvis är låsbara. Vid åverkan på postlåda eller brevinkast bör du kontakta polisen.



## Förråd och garage

Vippor till garage är oftast väldigt enkla för tjuven att forcera. Det finns en skyddande kåpa att köpa som ska monteras över handtaget. Det försvårar uppbrytning av handtaget.

Finns det dessutom separat gångdörr till garaget eller förrådet så bör det vara en säkerhetsdörr med godkänd låsenhet liksom andra ytterdörrar.

Förvara aldrig värdesaker i garaget eller förrådet om du inte har ett bra mekaniskt skydd.

## Larm

Larm kan vara ett bra komplement till det mekaniska skyddet, genom att det verkar förebyggande, men förhindrar inte att tjuven bryter sig in. Däremot förkortas tiden som tjuven har på sig att söka igenom bostaden innan han/hon riskerar att bli upptäckt. Ett larm med utvändigt siren kan påkalla omgivningens uppmärksamhet om att något händer.

Anlita alltid en fackman vid larminstallation.

SSF Stödskyddsföreningen rekommenderar att först kontrollera så företaget är en certifierad anläggarfirma som installerar certifierade produkter. Det borgar för kvalitet, trygghet och kunskap.

## Märkning

Du kan skydda dina ägodelar genom att försvåra för tjuven att alls komma in i din bostad, men också genom att märka dem.

På marknaden finns märkprodukter/tjänster som du kan märka dina ägodelar på egen hand.

**OBS!** Var försiktig när du märker konst och antikviteter och anpassa märkmetoden till det som ska märkas. Gravyr t ex kan förstöra värdet, då är det bättre att fotografera och registrera föremålen.

## Inventarielista

Du kan registrera dina ägodelar, oavsett om de är märkta eller inte i olika stöldskyddsregister på marknaden alternativt göra en egen inventarielista som du kompletterar med detaljerade fotografier eller filmer på stöldbegärliga föremål. Förvara inventarielista och bilder på en annan plats än i hemmet, t ex i bankfacket om du inte lägger dem i ett register. Att lista sina ägodelar gör det också lättare i kontakten med ditt försäkringsbolag om det skulle uppstå en skada, t ex inbrott eller brand.



Se också till att ha värderingsintyg på smycken, konst och andra värdefulla föremål. Förvara även kvitton och värderingsintyg på en säker plats.

## Godkända säkerhetsprodukter

Ofta talas det om vad som är godkända produkter för inbrottskydd. Med godkända produkter menar man att produkterna har genomgått provning och fått ett certifikat på att produkten uppfyller kraven i en norm eller standard. De produkter som är certifierade av SBSC rekommenderas av SSF Stöldskyddsföreningen och försäkringsbolagen hänvisar ofta i sina villkor till dessa rekommendationer.

I de normer som anger vad produkterna ska uppfylla för krav finns klassificeringar för bland annat dörrar, fönster och fönsterdörrar.

Vissa andra produkter har ingen certifiering men kan ändå vara ett gott skydd.

Det första du behöver göra är att kontrollera med ditt försäkringsbolag vad de ställer för krav för att du ska få ersättning vid ett eventuellt inbrott. Kraven kan nämligen variera mellan olika försäkringsbolag. Kontakta SSF kostnadsfria rådgivning 0771-SSF SSF (0771-773 773) för att få en lista på de produkter som de rekommenderar.



### Brottsförebyggande tips i vardagen

Det är viktigt att du och dina grannar hjälps åt att få era bostäder att se bebodda ut även om ingen är hemma och att det grundläggande skyddet fungerar. Här följer en rad tips som i olika utsträckning kan tillämpas på villa-/radhusområden eller i flerfamiljshus.

- ▶ Informera grannarna även vid kortare bortavaro (och även kontaktombudet om ni är borta mer än några dagar). Använd gärna "Grannlappen" där det framgår var ni kan nås om det behövs.
- ▶ Arrangera så att lampor tänds och släcks, helst oregelbundet och bara när det är mörkt ute.
- ▶ Låt radion gå på med timer så det hörs ljud i hemmet. Slå dock inte på TV-apparaten eftersom detta ökar brandrisken. Tänk också på att inte störa grannarna med för hög volym.
- ▶ Installera utomhusbelysning som tänds med rörelsevakt vid entré- och altandörrar.
- ▶ Be någon granne tömma brevlådan på post och reklam och peta in posten om den sticker ut. Alternativet är att ha en stor och låst brevlåda, där tjuven inte kan se om den innehåller post.
- ▶ Be en granne att skotta efter snöfall eller i varje fall trampa upp spår i snön. Grannen kan också köra sin bil fram och tillbaka några gånger på infarten. Under sommartid kan grannen klippa gräsmattan vid längre bortavaro.
- ▶ Be en granne lägga sopor i soptunnan så att den inte står helt tom och parkera sin bil på er tomt då och då så att huset ser bebott ut.
- ▶ Förvara trädgårdsredskap och stegar inomhus, i låst förråd eller fastlåsta, så att tjuven inte kan använda dem till att krossa fönster med eller bryta sig in i ditt eller dina grannars hus.
- ▶ Lämna inte stöldbegärliga möbler, grillar och trädgårdsmaskiner etc. olåsta på uteplatsen.
- ▶ Tala inte om att du är bortrest på telefonsvararen och skylta inte på nätet när du reser bort. Var försiktig med statusuppdateringar i sociala medier, tala inte om att du är bortrest och hur länge. Kom också ihåg att många tjänster geotaggar dina inlägg (Facebook, Instagram, Twitter m fl).
- ▶ Lås fönster och dörrar. Lämna inte några nycklar hemma, även de smartaste gömställen kan avslöjas.

Sammanfattningsvis: se till att ditt hem ser bebott ut fast du inte är hemma. Leksaker, tvätt på tvättlina och disk på diskbänken är bra tips att be din granne arrangera under tiden du är borta. Förändringar måste dock göras så att det inte ser lika ut dag efter dag.





## Om något händer – checklista

### Vid misstanke om brott

När någon bryter mönstret i ditt område är det viktigt att du håller hög uppmärksamhet och noterar det du ser, till exempel signalement, registreringsnummer på obekanta bilar etc. Blanketten "Iakttagelser i samband med brott" kan laddas ner från [www.samverkanmotbrott.se](http://www.samverkanmotbrott.se). Du kan också tipsa polisen på 114 14.

Det är också viktigt att du gör dig synlig och försöker skapa kontakt, till exempel kan du hälsa på en obekant person. Om personen/personerna är brottslingar kan de avbryta när de inser att de blivit sedda.

### Vid påbörjat angrepp

Vid påbörjat angrepp, larma polisen på 112, gör dig synlig, notera signalement och annat du ser. Gör observationer och möt tillkallad polis. Informera ditt kontakombud och dina grannar. Ingrip inte handgripligen om du inte är helt säker på att lyckas, du riskerar att själv mötas med våld. Lagen ger dig rätt, men inte skyldighet att ingripa. Du har rätt att ingripa mot brott enligt RB24§7, så kallat envarsgripande:

*"Om den som har begått brott, på vilket fängelse kan följa, påträffas på bar gärning eller flyende fot, får han gripas av envar. Envar får också gripa den som är efterlyst för brott. Den gripne skall skyndsamt överlämnas till närmaste polisman. Lag (1987:1211)."*

Envarsingripande av ungdom under 15 år sker med stöd av LUL paragraf 35 (Lagen om unga lagöverträdare).

Efter brottet är det bra om du hjälper den drabbade och ställer upp som vittne.

OBS! Beakta alltid den risk du själv utsätter dig för om du har för avsikt att ingripa mot en gärningsman. Vi rekommenderar att du vid upptäckt av ett brott först larmar polisen och därefter iakttar och noterar tills polis anländer.



### **Gör en polisanmälan**

Om du utsatts för ett brott som skall ersättas av ditt försäkringsbolag måste detta i regel polisanmälas. Det är också viktigt ur samhällssynpunkt att alla brott anmäls. Polisanmälan gör du via [www.polisen.se](http://www.polisen.se) eller per telefon, 114 14.

För att ge polisen bästa möjliga förutsättningar att lösa ett inbrott bör ingenting röras innan brottsplatsundersökning utförts.

Vid bostadsinbrott skickas normalt polis till platsen. De tar upp en formell polisanmälan, säkrar spår och förhör vittnen. Om säkrade spår och ledtrådar inte direkt leder till någon misstänkt, kan det innebära att utredningen läggs ner. Detta upplevs av många drabbade som mycket frustrerande, vilket i en del fall kan bero på att man tolkar detta som att polisen ”inte bryr sig” och att man aldrig kommer att försöka få fast de skyldiga.

I praktiken innebär nedläggningen att utredningen är vilande i avvaktan på information som kan leda undersökningen framåt. Polisen tar lätt upp utredningen igen om något nytt framkommer i ärendet. Ofta kan det handla om att en gripen tjuv kan bindas till flera andra brott i efterhand eller att man hittar några av de stulna sakerna.

På [www.samverkanmotbrott.se](http://www.samverkanmotbrott.se) finns en ”Iakttagelseblankett” som du kan skicka eller faxa till Polisen. Tala med dina grannar om händelsen – alla iakttagelser runt brottet är viktiga. Genom blanketten kan du på ett enkelt sätt ge polisen information som kan leda undersökningen framåt.

### **Anmäl skadan till ditt försäkringsbolag**

Det är viktigt att du genast efter brottet anmäler skadan till ditt försäkringsbolag. Inom en vecka bör du ha fått en kopia av polisanmälan hemskickad som används då skadeanmälan görs till försäkringsbolaget. Ofta är det svårt att i detalj redogöra för vad som stulits vid ett inbrott. I det här läget underlättar det om du upprättat en inventarieförteckning på förhand. Men du har alltid möjlighet att i efterhand göra en kompletterande tilläggsanmälan över vad som stulits samt andra uppgifter som bör framgå i anmälan.

På [www.samverkanmotbrott.se](http://www.samverkanmotbrott.se) kan du ladda ner ”Godsbeskrivning” som du kan använda till detta.



## Blanketter, kontaktinformation och länkar

Blanketterna som nämns i denna skrift finns att ladda ner från [www.samverkanmotbrott.se](http://www.samverkanmotbrott.se).

- ▶ Namnlistor för deltagande i Grannsamverkan
- ▶ Inventarielista
- ▶ Grannlappen
- ▶ Iakttagelseblankett
- ▶ Godsbeskrivning
- ▶ Mall för utskick av lokal Grannsamverkaninformation

Läs mer om Grannsamverkan och hitta användbara länkar och kontaktinformation på [www.samverkanmotbrott.se](http://www.samverkanmotbrott.se).



Sveriges  
Kommuner  
och Landsting

TRYGG  HANSA

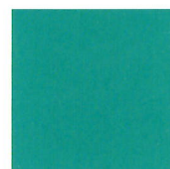
Villaägarna 

 Länsförsäkringar

 Hyresgästföreningen



Polisen



SABO

Folksam

brå



Dina  
Försäkringar

 SSF  
Stöldskyddsföreningen

Moderna  
Försäkringar